

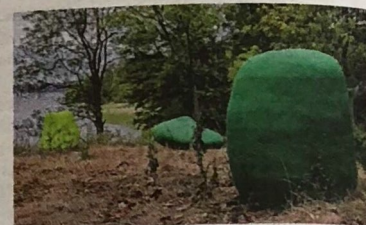
Kultur



Jaime Plensa, "Ainsa IV", 2012. Foto: Artipelag



Maria Miesenberger, "Change of direction", 2018. Installationsvy på Artipelag.



Kennet Williamson, "Enstenenstenenstenenstenenstenen", 2018.



Klara Kristalova, "Ett eget liv", 2018.

Omvägar. Nu är det konsten som ska synliggöra naturrummet

I skulpturutställningen "Omvägar" utgår konstnärerna oftast ifrån den mänskliga kroppen, det mest traditionella motivet av dem alla. Samtidskonsten är inte längre lika besatt av att göra upp med konsthistorien som förr, konstaterar Håkan Nilsson.

Konst | Skulptur

"Omvägar"
Artipelag, Artipelagstigen 1,
Gustavsberg 3
T.O.M. 4 NOVEMBER

Håkan Nilsson

konst@svd.se

"Omvägar" heter Artipelags satsning på skulptur i utomhusmiljö. Konsthallen sällar sig därmed till en växande församling. Sommartid lockar slottsträdgårdar, parkanläggningar och fornminnesplatser över hela Sverige med tillskott av samtida skulptur: Umedalens skulpturpark i norr, Wanås slottspark i söder, Pilane och Skulpturpark Hunnebostrand i väst och Konst på Hög i Kumla, för att nämna några.

I Artipelags omgivning hittar besökaren en blandning av kända och anlitade konstnärer med

några mer okända namn. Spanske Jaime Plensa, som samtidigt också kan ses på Djurgården, låter sin skulptur av en människofigur utförd i bokstäver blicka mot utställningsområdet på lite distans. De övriga skulpturerna finns utmed promenadvägar mellan parkeringsplatsen, bryggan och själva konsthallen.

Ulrika Sparre markerar området med möstergraverade stenar vilka för tankarna både till forntid och till sciencefiction. Eva Schlegel fångar naturen i en subtilt placerad spegel.

Men många arbetar med människokroppen. Charlotte Gyllenhammar visar ett överdimensionerat overallinpackat barn som kliver fram i skogsbrynet likt en Bauersk jätte, medan Maria Miesenbergers figurer är på väg att ta språng mot nya mål från sina enormt höga ställningar. Lars

Nilssons shortsklädda pojke på bryggan ser ut som en förvirrad badgäst som väntar på båten.

Mest integrerad i naturen är Klara Kristalovas verk. I en slänt sprider hennes figurer i keramik ut sig så att de nästan smälter in i miljön. En bit därifrån står en flicka i brons, vars ben vecklar ut sig till ett rotsystem – likt en samtida Daphne; hon som förvandlades till ett träd när Apollon tog på henne.

Motivet ur Ovidius metamorfoser påminner om att parken som utställningsplats har anor tillbaka till antiken. En viktig förändring sker med den engelska parken på 1700-talet då struktur och överskådlighet ersattes med lummighet och överraskningar. Därmed kom skulpturerna att ingå i ett narrativ som utvecklades sekventiellt över tid under besökarens vandringar. Det blev,

för att tala med författaren Rebecca Solnit, ett skifte mellan bildligt och filmiskt berättande.

Dagens skulpturparker finner närmast sina rötter i 1990-talets stora intresse för konst i annan miljö. Ett intresse som i sin tur hörde samman med den förskjutning av skulpturbegreppet som konsthistorikern Rosalind Krauss skrev om i den oerhört inflytelserika essän "Skulptur i det utvidgade fältet".

Krauss tog fasta på att skulpturen sedan 1960-talet sökt sig ut i naturen och att den sedan dess kunde förväntas att se ut hur som helst: ett enormt schakt utgrävt i öknen eller betongrör placerade så att de fångar vinter- och sommarsolståndet. Att arbeta utanför det konventionella utställningsrummet blev ett postmodernismens credo. Måleriet hamnade i samma bakvatten som modernismen.

Med tanke på att så många av de konstnärer vi möter i dagens skulpturparker utgår från den mänskliga kroppen, det mest traditionella motivet av dem alla, är det kanske inte längre lika aktu-

ellt att tala om ett "utvidgat" fält. Samtidskonsten är helt enkelt inte lika besatt av att göra upp med konsthistorien. Men som man ser i skulpturparkerna handlar det inte heller om någon konflikt. Tradition och nyare grepp samexisterar.

På sätt och vis är 1700-talets engelska park en mer relevant referenspunkt för dagens satsningar. I dagens skulpturparker är verken placerade enligt en bana och i allmänhet får vi söka oss runt för att se dem alla. Å andra sidan utvecklar sig knappast någon särskild berättelse under vandringen. Artipelag skriver visserligen att de utvalda konstnärerna har ett "särskilt förhållande till naturen", men det har jag personligen svårt att se.

Avsaknaden av narrativ antyder snarare att samtiden har vänt på 1700-talsordningen. Där naturen en gång behövdes för att frigöra konsten, används nu konsten för att synliggöra naturrummet.

Det är just detta som gör "omvägar" till ett så passande namn för Artipelags satsning. ■